

## Gebrauchsanweisung: Tageskontaktlinsen – midafilcon A (56 % Wasser)/hioxifilcon A (57 % Wasser)

### Wichtig

- Lesen Sie die folgende Gebrauchsanweisung aufmerksam und bewahren Sie sie für die zukünftige Bezugnahme auf.
- Befolgen Sie immer die Anweisungen in diesem Dokument und die Ihres Kontaktlinsenanpassers zum korrekten Gebrauch von Kontaktlinsen.

### EINLEITUNG

- Die midafilcon A (56 % Wasser) Tageslinse ist eine blau getönte weiche Silikon-Hydrogel-Kontaktlinse mit einem Wassergehalt von 56 %.
- Jede midafilcon A (56 % Wasser) Kontaktlinse ist steril in einem mit gepufferter Kochsalzlösung gefüllten und versiegelten Kunststoffblister einzeln verpackt.
- Die hioxifilcon A (57 % Wasser) ist eine blau getönte weiche Hydrogelkontaktlinse mit einem Wassergehalt von 57 %.
- Jede hioxifilcon A (57 % Wasser) Kontaktlinse ist steril in einer mit gepufferter Kochsalzlösung gefüllten und versiegelten flachen Packung einzeln verpackt.

### ANWENDUNGSGEBIETE

- midafilcon A (56 % Wasser) Tageslinsen sind für einmaliges Tragen zur Korrektur der refraktiven Ametropie (Kurzsichtigkeit, Weitsichtigkeit und/oder Astigmatismus) und/oder Presbyopie (außer Astigmatismus) bei nicht-aphaken, gesunden Augen vorgesehen.
- hioxifilcon A (57 % Wasser) Tageslinsen sind für einmaliges Tragen zur Korrektur der refraktiven Ametropie (Kurzsichtigkeit, Weitsichtigkeit und/oder Astigmatismus) und/oder Presbyopie (außer Astigmatismus) bei nicht-aphaken, gesunden Augen vorgesehen.

### EINSCHRÄNKUNGEN DES TRAGEMODUS

Entfernen und entsorgen Sie die Kontaktlinsen am Ende jedes Tages und ersetzen Sie sie jeden Morgen mit frischen Kontaktlinsen. Die Wiederverwendung von Kontaktlinsen für den einmaligen Gebrauch erhöht das Risiko von Augenproblemen.

### GEGENANZEIGEN

Tragen Sie die Kontaktlinsen nicht, wenn eine der folgenden Bedingungen vorliegt.

- Akute oder subakute Entzündung oder Infektion des vorderen Augenabschnitts
- Krankheiten, Verletzungen oder Anomalien mit Auswirkung auf die Hornhaut, Bindehaut oder Augenlider
- Ausgeprägt mangelnder Tränenfluss (trockene Augen)
- Hornhaut-Hypoästhesie (verminderte Hornhautsensibilität)
- Bei systemischen Erkrankungen, die sich beim Tragen von Kontaktlinsen nachteilig auf die Augen auswirken können
- Allergische Reaktionen, die durch das Tragen von Kontaktlinsen hervorgerufen oder verstärkt werden können
- Bestehende Hornhautinfektionen
- Gerötete oder gereizte Augen
- Unvollständig ausgeheilte Hornhaut nach Augenoperationen

### WARNHINWEISE

Bitte beachten Sie folgende Warnhinweise für das Tragen von Kontaktlinsen.

- Durch das Tragen von Kontaktlinsen hervorgerufene Augenprobleme, wie zum Beispiel Hornhautgeschwüre, können sich rasch entwickeln und zu einem Verlust der Sehfähigkeit führen. Entfernen Sie die Kontaktlinsen sofort und suchen Sie unverzüglich Ihren Kontaktlinsenanpasser auf, falls Sie Augenbeschwerden, übermäßigen Tränenfluss, Änderungen des Sehvermögens, gerötete Augen oder andere Probleme feststellen.

### VORSICHTSMASSNAHMEN

- Handhaben Sie die Kontaktlinsen sorgfältig (lassen Sie sie nicht fallen).
- Berühren Sie die Kontaktlinsen nicht mit den Fingernägeln.
- Setzen Sie die Kontaktlinsen vor dem Auftragen von Kosmetika auf. Benutzen Sie während der Handhabung der Kontaktlinsen keine Kosmetika, Lotionen, Cremes oder Sprays.
- Sprechen Sie mit Ihrem Kontaktlinsenanpasser, bevor Sie Medikamente für Ihre Augen verwenden.
- Falls sich die Kontaktlinsen auf Ihren Augen trocken anfühlen, geben Sie einige Tropfen der (von Ihrem Kontaktlinsenanpasser) empfohlenen Benetzungs- oder Befeuchtungslösung direkt auf das Auge und warten Sie, bis die Kontaktlinsen sich frei auf den Augen bewegen können, bevor Sie sie absetzen. Sprechen Sie mit Ihrem Kontaktlinsenanpasser, falls das Problem andauert.
- Vermeiden Sie schädlichen oder reizenden Dampf und Rauch während Sie die Kontaktlinsen tragen.
- Falls Chemikalienspritzer in Ihre Augen gelangen, spülen Sie die Augen sofort mit Leitungswasser aus, setzen Sie die Kontaktlinsen ab und suchen Sie Ihren Kontaktlinsenanpasser oder die Notfalloption eines Krankenhauses auf.
- Lassen Sie sich von Ihrem Kontaktlinsenanpasser hinsichtlich des Tragens von Kontaktlinsen bei Sport- oder Wasseraktivitäten oder beim Ausüben bestimmter Berufe beraten.
- Mehrstärkenkontaktlinsen sollten während der Anpassungszeit nur in vertrauten Situationen (nicht in visuell belastenden Situationen) getragen werden. Vermeiden Sie während der Anpassungszeit insbesondere das Fahren eines Kraftfahrzeugs.
- Abruptes Licht beim Tragen der Mehrstärkenkontaktlinse kann zu verminderter Sehschärfe führen. Wenden Sie sich an Ihren Kontaktlinsenanpasser, wenn Sie sich beim Tragen der Linsen bei hellem Licht unwohl fühlen.
- Tageslinsen erfordern keine Reinigung oder Desinfektion. Entsorgen Sie die gebrauchten Kontaktlinsen stets. Halten Sie Ersatzlinsen oder eine Brille für den Fall bereit, dass Sie die Kontaktlinsen im Verlauf des Tages absetzen müssen.
- Schlafen Sie nicht, während Sie die Kontaktlinsen tragen.
- Regelmäßige Nachkontrollen sind notwendig um die dauerhafte Gesundheit Ihrer Augen sicherzustellen.
- Holen Sie den Rat Ihres Kontaktlinsenanpassers ein, falls Sie den Kontaktlinsentyp oder die Parameter ändern möchten.
- Informieren Sie Ihren Arzt darüber, dass Sie Kontaktlinsen tragen.
- Bewahren Sie die Kontaktlinsen bei Raumtemperatur auf. Lassen Sie die Kontaktlinsen nicht einfrieren.
- Teilen Sie die Kontaktlinsen nicht mit anderen Personen.

### NEBENWIRKUNGEN

Sollte eines der folgenden Probleme auftreten, setzen Sie die Kontaktlinsen sofort ab und ersetzen Sie sie mit frischen Kontaktlinsen. Sollte das Problem andauern, suchen Sie einen Arzt auf. Es könnten schwere Augenschäden wie zum Beispiel eine Infektion, Hornhautgeschwür, Gefäßeinprossung und Irisentzündung auftreten.

- Stechende, brennende, juckende oder schmerzende Augen
- Anhaltendes Fremdkörper- oder Kratzgefühl
- Übermäßiger Tränenfluss, ungewöhnliche Sekretabsonderungen des Auges, Rötungen, reduzierte Sehschärfe, verschwommenes Sehen, Lichthöfe / -schleier, Lichtüberempfindlichkeit, trockene Augen

Sollten beim Tragen der Kontaktlinsen ernsthafte Beeinträchtigungen auftreten, melden Sie diese einem Bevollmächtigten und/oder dem Hersteller sowie der zuständigen Behörde.

### HANDHABUNG DER KONTAKTLINSEN

- Waschen, spülen und trocknen Sie Ihre Hände stets sorgfältig, bevor Sie die Kontaktlinsen berühren.
- Tragen Sie die Kontaktlinsen nicht, wenn die sterile Verpackung geöffnet oder beschädigt oder das Verfalldatum abgelaufen ist.
- Gehen Sie bei der Handhabung der linken und rechten Kontaktlinse immer in derselben Reihenfolge vor, um Verwechslungen zu vermeiden.

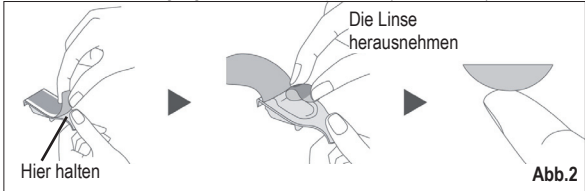
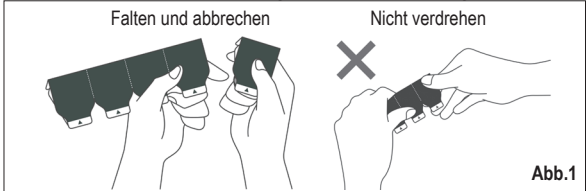
Nur für die flache Packung:

- Setzen Sie die flachen Packungen nicht längerer Zeit großer Kraft aus.
- Nehmen Sie die Kontaktlinse sofort nach dem Öffnen der flachen Packung von der Scheibe.

### Öffnen des folienversiegelten Kunststoffblisters:

1. Halten Sie den Blisterstreifen wie in der Abbildung dargestellt und trennen Sie einen Blister ab. (Siehe Abb.1.)
2. Entfernen Sie die Blisterfolie, um die Verpackung zu öffnen. (Siehe Abb.2.)
3. Die Kontaktlinse liegt mit der Außenseite nach oben im Blister.

4. Nehmen Sie die Kontaktlinse vorsichtig aus dem Blister und vergewissern Sie sich, dass sie frei von Beschädigungen und Fremdkörpern ist. (Siehe Abb.2.)



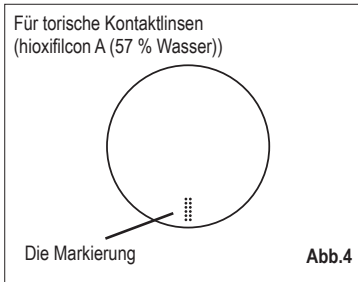
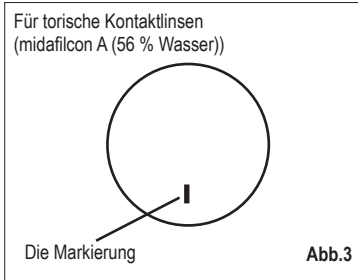
#### Öffnen der flachen Packung:

1. Ziehen Sie die Folie von der flachen Packung ab.
2. Die Kontaktlinse liegt mit der Außenseite nach oben in der flachen Packung.
3. Nehmen Sie die Kontaktlinse vorsichtig aus der flachen Packung und vergewissern Sie sich, dass sie frei von Beschädigungen und Fremdkörpern ist.

#### Aufsetzen der Kontaktlinsen:

Nachfolgend wird die generelle Verfahrensweise für das Aufsetzen von Kontaktlinsen beschrieben. Lassen Sie sich falls nötig von Ihrem Kontaktlinsenanpasser beraten.

1. Legen Sie die Kontaktlinse mit der Innenseite nach oben auf die Spitze des Zeigefingers Ihrer dominanten Hand.
  2. Überprüfen Sie das Profil der Kontaktlinse, um sich zu vergewissern, dass sie nicht umgestülpt ist.
  3. Ziehen Sie mit dem Zeigefinger Ihrer nicht dominanten Hand das Oberlid nach oben und mit dem Mittelfinger Ihrer dominanten Hand das Unterlid nach unten.
  4. Nähern Sie die Kontaktlinse langsam dem Auge, blicken Sie dabei geradeaus und setzen Sie die Kontaktlinse dann sanft auf das Auge.
    - Drücken Sie die Linse nicht gegen das Auge.
  5. Blicken Sie nach unten, lassen Sie zuerst das obere und dann das untere Augenlid los und blinzeln Sie leicht.
  6. Wiederholen Sie den Vorgang mit der anderen Linse.
- Falls Sie nach dem Aufsetzen der Kontaktlinsen verschwommen sehen:
    - Wenn die Kontaktlinsen nicht zentriert sitzen:  
Schauen Sie in einen Spiegel und bewegen Sie bei geöffnetem Auge den Rand der dezentrierten Linse vorsichtig. Üben Sie leichten Fingerdruck auf den Rand des Ober- oder Unterlids aus, bis die Linse zentriert ist.
    - Wenn die Kontaktlinsen zentriert sitzen:  
Nehmen Sie die Kontaktlinsen ab. Folgende Ursachen sind möglich.
      - Die Linse ist verschmutzt.
      - Die Linsen wurden auf die falschen Augen gesetzt.
      - Die Linsen wurden umgestülpt auf die Augen gesetzt.
  - Wenn Sie nach Behebung der oben genannten Probleme noch immer verschwommen sehen, setzen Sie die Kontaktlinsen ab und fragen Sie Ihren Kontaktlinsenanpasser.
  - Wenn Ihnen das Tragen der Kontaktlinsen erhebliches Unbehagen bereitet, setzen Sie sie sofort ab und fragen Sie Ihren Kontaktlinsenanpasser.
  - Torische Mehrstärkenkontaktlinsen haben eine Markierung. Diese dient zur Überprüfung der Passform. (Siehe Abb.3 und Abb.4.)



#### Absetzen der Kontaktlinsen:

1. Blicken Sie nach oben und halten Sie Ihren Kopf gerade.
2. Ziehen Sie das Unterlid mit dem Mittelfinger Ihrer nichtdominanten Hand nach unten und legen Sie den Zeigefinger Ihrer dominanten Hand an den unteren Rand der Kontaktlinse.
3. Verschieben Sie die Linse nach unten in Richtung des weißen Teils Ihres Auges.
4. Falten Sie die Linse sanft zwischen Daumen und Zeigefinger Ihrer dominanten Hand zusammen.
5. Nehmen Sie die Linse ab.
6. Wiederholen Sie den Vorgang mit der anderen Linse.

#### AUF DER VERPACKUNG, DEM FOLIENVERSIEGELTEN KUNSTSTOFFBLISTER UND DER FLACHEN PACKUNG VERWENDETE SYMBOLE

SYMBOL					
DEFINITION	Gebrauchsanweisung beachten	Nicht wiederverwenden	Fertigungslosnummer	Verwendbar bis (Verfalldatum)	Herstellungsdatum
SYMBOL					
DEFINITION	Hitzeesterilisiert	Einfaches Steril-barrieresystem	Nicht bei beschädigter Verpackung verwenden	Nicht einfrieren	
SYMBOL					
DEFINITION	Medizinprodukt	Einmalige Produktkennung	EU-Importeur		
SYMBOL	<b>DIA</b>	<b>BC</b>	<b>P</b>	<b>CYL</b>	<b>AX/AXIS</b>
DEFINITION	Durchmesser	Basiskurve	Dioptrie (Linsenstärke)	Dioptrie (Zylinderbrechwert)	Zylinderachse
SYMBOL	<b>ADD</b>	<b>LOW</b>	<b>HIGH</b>		
DEFINITION	Dioptrie (Addition)	Für geringe Addition (+1,00 D)	Für hohe Addition (+2,00 D)		